

Gruppe: ueb11

Zuletzt bearbeitet 12.05.2003

Bearbeitet von: Andrea Müns, Holger Schwabe, Nicky Fritsch, Christian Beyerl

Lastenheft Verwaltungssoftware für den Übungsbetrieb

1 Zielbestimmung

Die Universität (Übungsbetrieb) soll durch das Produkt in die Lage versetzt werden, den Übungsbetrieb rechnerunterstützt zu verwalten. Dazu soll ein webgestütztes Informationssystem zur Begleitung des Übungsbetriebs geschaffen werden.

2 Produkteinsatz

Es soll ein webgestütztes Informationssystem zur Begleitung des Übungsbetriebs erstellt werden. Es sollen alle Studenten erfasst werden, die am Übungsbetrieb teilnehmen. Studenten sollen sich selbst für Übungsgruppen eintragen können. In einem öffentlichen Web-Bereich soll der Stand, der in den Übungsserien erreichten Punkte, als Übersicht abgerufen werden können. Hier sollen auch zusammenfassende Informationen (Gesamtpunktzahl, Prozent) erscheinen.

Es soll im internen Bereich möglich sein, dass die SHK's ihre Korrekturergebnisse durch upload eingeben können.

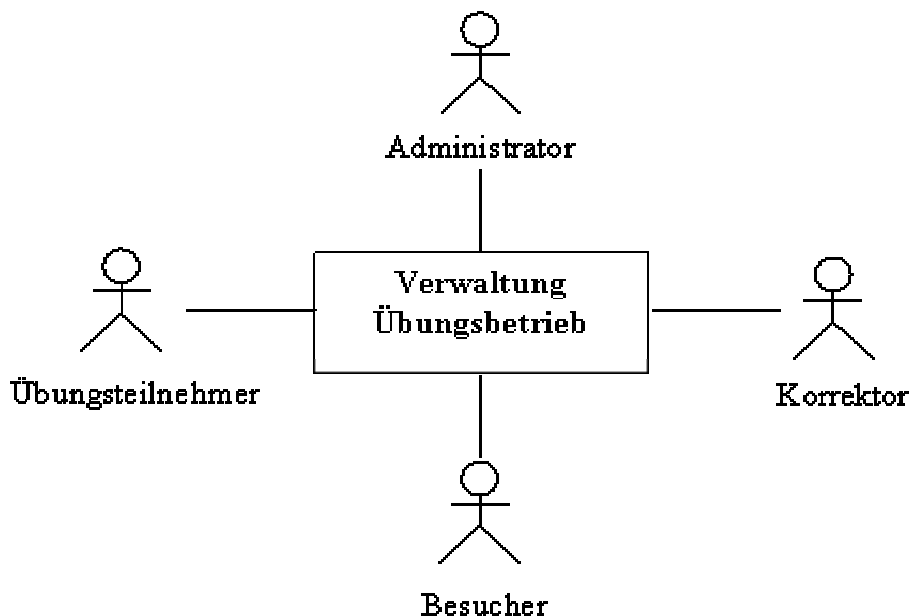
Das System soll die Kontrolle über das Einreichen von Übungsserien, die e-Mail Benachrichtigung der SHK und über das Herunterladen durch den Korrektor übernehmen.

Außerdem soll das System noch um die Klausurauswertung erweitert werden.

Die zu implementierende Lösung soll auf dem Konzept der Java-Servlets aufsetzen.

3 Produktübersicht

Umweltdiagramm

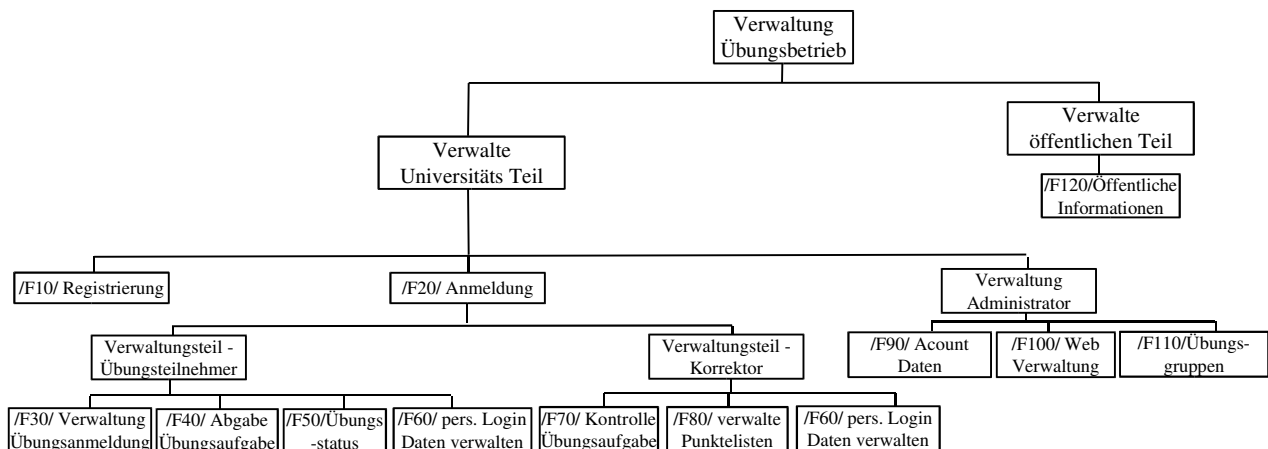


Gruppe: ueb11

Zuletzt bearbeitet 12.05.2003

Bearbeitet von: Andrea Müns, Holger Schwabe, Nicky Fritsch, Christian Beyerl

Funktionsdiagramm(kurz)



4 Produktfunktionen

/LF10/

Geschäftsprozess: Registrierung

Akteur: Übungsteilnehmer

Beschreibung: Ein Student möchte am Übungsbetrieb teilnehmen und ist noch nicht in der Datenbasis der Verwaltungsprogramms registriert. Dazu verwendet er auf der Homepage den Menüpunkt Registrierung.

/LF20/

Geschäftsprozess: Anmeldung im Verwaltungssystem

Akteur: Übungsteilnehmer, Korrektor, Administrator

Beschreibung: Jeweiliger Akteur kann sich mit seinem Login am System anmelden. Das System erkennt automatisch ob das eingegebene Login vorhanden ist und die Rechte des Benutzers. Verwendet wird auf der Homepage der Menüpunkt Login. Erst danach sind die speziellen Funktionen zugänglich.

/LF30/

Geschäftsprozess: Übungsanmeldung

Akteur: Übungsteilnehmer

Beschreibung: Ein registrierter Übungsteilnehmer möchte sich für eine Übungsgruppe eintragen. Wenn er sich im Verwaltungssystem angemeldet hat, kann im Menüpunkt Übungsanmeldung die gewünschte Gruppe gewählt werden. Das System prüft ob noch freie Plätze vorhanden sind, nimmt die Eintragung vor oder verweist auf alternative Termine. Somit ist die Absicherung gegeben, dass die Obergrenze für die Übungsgruppenstärke nicht überschritten wird.

/LF40/

Geschäftsprozess: Übungsaufgaben abgeben

Akteur: Übungsteilnehmer

Beschreibung: Der angemeldete Übungsteilnehmer kann Übungsaufgaben zur aktuellen Übungsserie im pdf-Format hochladen. Dies ist im Menüpunkt Abgabe möglich. Der Korrektor wird per email benachrichtigt, sobald die erste Übungsaufgabe hochgeladen wurde.

/LF50/

Geschäftsprozess: Übungsstatus abfragen

Akteur: Übungsteilnehmer

Beschreibung: Der Übungsteilnehmer kann sich im Menüpunkt Übungsstatus ansehen, welche Übungsaufgaben er schon hochgeladen hat. Sobald diese fertig korrigiert sind, kann er auch die erreichten Punkte dort finden.

Gruppe: ueb11

Zuletzt bearbeitet 12.05.2003

Bearbeitet von: Andrea Müns, Holger Schwabe, Nicky Fritsch, Christian Beyerl

/LF60/

Geschäftsprozess: persönliche Logindaten bearbeiten

Akteur: Übungsteilnehmer, Korrektor

Beschreibung: Übungsteilnehmer und Korrektor können nach Anmeldung am Verwaltungssystem ihr Passwort im Menüpunkt Logindaten ändern.

/LF70/

Geschäftsprozess: Übungsaufgaben kontrollieren

Akteur: Korrektor

Beschreibung: Der Korrektor kann die für seine Übungsgruppe abgegebenen Übungsaufgaben herunterladen, korrigieren und die erreichten Punkte in einer Liste hochladen.

/LF80/

Geschäftsprozess: Punktelisten verwalten

Akteur: Korrektor

Beschreibung: Im Menüpunkt Punktelisten verwalten, hat der Korrektor die Möglichkeit geordnete Listen über die Übungsgruppen zu erstellen. Dort können die erreichten Punkte im Überblick gesehen werden.

/LF90/

Geschäftsprozess: Accountdaten verwalten

Akteur: Administrator

Beschreibung: Der Administrator hat mit dieser Funktion die Möglichkeit neue Korrektoren hinzuzufügen. Auch Änderungen an bestehenden Accounts, wenn zum Beispiel das Passwort vergessen wurde, ist möglich.

/LF100/

Geschäftsprozess: Webseite aktualisieren

Akteur: Administrator

Beschreibung: Die Informationen über Termine zur Übungsaufgabenabgabe auf der Homepage des Verwaltungsprogramms, können mit dem Menüpunkt Webverwaltung durch den Administrator aktualisiert werden.

/LF110/

Geschäftsprozess: Übungsgruppen verwalten

Akteur: Administrator

Beschreibung: Der Administrator kann zum Beispiel neue Übungsgruppen zu Semesterbeginn einrichten. Auch Zuordnung der Korrektoren zu den Übungsgruppen ist mit dieser Funktion möglich.

/LF120/

Geschäftsprozess: Informationen zum Übungsbetrieb einsehen

Akteur: Besucher

Beschreibung: Jeder Besucher der Übungsbetriebsverwaltungshomepage kann aktuelle Informationen auf der Startseite nachlesen. Beispiele dafür sind Abgabetermine von Übungsaufgaben sowie auch anonymisierte Listen mit den erreichten Punkten abgeschlossener Übungsserien.

Gruppe: ueb11

Zuletzt bearbeitet 12.05.2003

Bearbeitet von: Andrea Müns, Holger Schwabe, Nicky Fritsch, Christian Beyerl

5 Produktdaten

/LD10/ Studentendaten (max. 5.000)

/LD20/ Seminaranden (max. 10.000)

/LD30/ Mitarbeiterdaten (max. 500)

/LD40/ Übungsdaten (max. 50.000)

6 Produktleistungen

/LL10/ alle Reaktionszeiten auf Benutzeraktion sollten unter 2 Sekunden liegen. Dies gilt für den lokalen Betrieb am Verwaltungssystem.

Die Reaktionszeiten bei allen Aktionen die über das Internet erfolgen sind damit nicht gemeint.

Abhängig von unbeeinflussbaren Einflüssen kann da die Reaktionszeit länger ausfallen.

7 Qualitätsanforderungen

| Produktqualität | sehr gut | gut | normal | nicht relevant |
|-----------------|----------|-----|--------|----------------|
| Funktionalität | | X | | |
| Zuverlässigkeit | X | | | |
| Benutzbarkeit | X | | | |
| Effizienz | | | X | |
| Änderbarkeit | X | | | |
| Übertragbarkeit | | | X | |

8 Ergänzungen

Das Verwaltungsprogramm wird mit dem Konzept der Java-Servlets implementiert und ist zur Nutzung über das Internet ausgelegt.